

T. C.
SİLİFKE KAYMAKAMLIĞI
AKDERE ŞEHİT ÖĞRETMEN
HAMİT SÜTMEN İLKOKULU



2024-2028
Stratejik Planı



İSTİKLAL MARŞI

*Korkma! Sönmez bu şafaklarda yüzen al sancak,
Sönmeden yurdumun üstünde tüten en son ocak.
O benim milletimin yıldızıdır, parlayacak;
O benimdir, o benim milletimindir ancak.*

*Çatma, kurban olayım, çehreni ey nazlı hilal!
Kahraman ırkıma bir gül; ne bu şiddet, bu celal?
Sana olmaz dökülen kanlarımız sonra helal...
Hakkıdır, Hakk'a tapan milletimin istiklal.*

*Ben ezelden beridir hür yaşadım, hür yaşarım,
Hangi çılgın bana zincir vuracakmış? Şaşarım.
Kükremiş sel gibiyim, bendimi çiğner, aşarım,
Yırtarım dağları, enginlere sığmam, taşarım.*

*Garbın afakını sarmışsa çelik zırhlı duvar,
Benim iman dolu göğsüm gibi serhaddim var.
Ulusun, korkma! Nasıl böyle bir imanı boğar,
"Medeniyet" dediğin tek dişi kalmış canavar?*

*Arkadaş! Yurduma alşakları uğratma sakın,
Siper et gövdeni, dursun bu bayasızca akın.
Doğacaktır sana vadettiği günler Hakk'ın,
Kim bilir, belki yarın belki yarından da yakın.*

*Bastığın yerleri "toprak" diyerek geçme, tanı,
Düşün altındaki binlerce kefensiz yatanı.
Sen şehit oğlusun, incitme, yazıktır atanı,
Verme, dünyaları alsan da bu cennet vatanı.*

*Kim bu cennet vatanın uğruna olmaz ki feda?
Şüheda fışkıracak, toprağı sıksan şüheda.
Canı, cananı, bütün varımı alsın da Hüda,
Etmesin tek vatanımdan beni dünyada cüda.*

*Rubumun senden İlahi, şudur ancak emeli:
Değmesin mabedimin göğsüne namahrem eli.
Bu ezanlar, ki şehadetleri dinin temeli,
Ebedi, yurdumun üstünde benim inlemeli.*

*O zaman vedâile bin secde eder, varsa taşım,
Her ceribamdan, İlahi, boşanıp kanlı yaşım,
Fışkırır rubümüçerret gibi yerden naaşım,
O zaman yükselerek arşa değer belki başım.*

*Dalgalar sen de şafaklar gibi ey şanlı hilal!
Olsun artık dökülen kanlarımın bepsi helal.
Ebediyen sana yok, ırkıma yok izmiblal.
Hakkıdır, hür yaşamış bayrağımın hürriyet;
Hakkıdır, Hakk'a tapan milletimin istiklal.*

Mehmet Akif Ersoy

İli: Mersin		İlçesi: Silifke	
Adres:	Akdere Mahallesi,Silifke(Cumhuriyet) Caddesi,No:129	Coğrafi Konum (link)	https://maps.app.goo.gl/VxgtWazJmjaSg66U8
Telefon Numarası:	03247446162	Faks Numarası:	-
e- Posta Adresi:	745638@meb.k12.tr	Web adresi:	silifkeakdereilkokulu.meb.k12.tr
Kurum Kodu:	745638	Öğretim Şekli:	Tam Gün

SUNUŞ



21.Yüzyılda çok hızlı gelişen bilim ve teknolojiyle birlikte kurumların hızlı değişimine uyum sağlayabilmeleri için yönetim anlayışının da değişimi kaçınılmaz olmuştur. Hızlı bir gelişme çabası içinde olan ve hızla gelişen Türkiye eğitim yönetimi anlayışı; çağın gereklerine göre değişmekte ve gelişmektedir. Eğitim kurumları değişime uyum sağlayabilmek için tedbirler almak ve bunu sağlayabilmek için geleceği planlamak zorundadır. Bu noktada stratejik planlama çalışmalarının önemi artmaktadır.

Stratejik planlarıyla kurumlar tüm paydaşlarıyla birlikte bugünkü durumlarını analiz ederek, kaynaklarını etkili ve verimli kullanıp geleceklerini planlar. Okulumuz, daha iyi bir eğitim seviyesine ulaşmak düşüncesiyle sürekli yenilenmeyi ve kalite kültürünü kendisine ilke edinmeyi amaçlamaktadır. Büyük önder Atatürk'ü örnek alan bizler; Çağa uyum sağlamış, çağı yönlendiren öğrenciler yetiştirmek için kurulan okulumuz, geleceğimiz teminatı olan öğrencilerimizi daha iyi imkânlarla yetiştirip, düşünce ufku ve yenilikçi ruhu açık Türkiye Cumhuriyeti'nin çitasını daha yükseklerle taşıyan bireyler olması için öğretmenleri ve idarecileriyle özverili bir şekilde tüm azmimizle çalışmaktayız. Biz, eğitimi bizi biz yapan en etkili gelişim-değişim-dönüşüm süreci olarak görmekteyiz. Bu nedenle amacımız yaşadığımız toprakları eğitimli insanlarla daha mutlu daha gelişmiş bir ülke haline getirmektir. Ulusumuzun gelişmiş, çağdaş, modern, zengin ve dünyada söz sahibi bir ülke haline dönüşüm sürecinde eğitimin gücünü görerek; bu güce yol vermek, yön vermek için Türkiye Cumhuriyeti'nin bir ülküsü, kurucusu Mustafa Kemal Atatürk'ün önderlik ettiği bu yolda öğrenciler yetiştirmektir.

Bu bağlamda bizler Akdere Şehit Öğretmen Hamit Sütmen İlkokulu olarak öncelikle stratejik planımızı oluşturmak için önce ekipler oluşturduk, kurumumuzun özel durumu fiziksel koşulları, avantajları ve dezavantajlarını belirledik. Bu doğrultuda gerçekleştirilebilecek hedefler saptadık. Böylece kurumumuzun sürekli iyileştirme yoluyla başarısını arttıracak yeni açılımlar hedefler belirlemiş olduk. Bu çalışmamızla öğrencilerimizin bilgi ve becerilerini geliştireceğine, verimliliğini arttıracığına dolayısıyla okul başarısını arttıracığına inanıyor ve 2024-2028 Stratejik planımızın yararlı olmasını diliyoruz.

Sema BÜYÜKGÖKÇE
Okul Müdürü

İÇİNDEKİLER

1. GİRİŞ VE STRATEJİK PLANIN HAZIRLIK SÜRECİ.....	9
1.1. Strateji Geliştirme Kurulu ve Stratejik Plan Ekibi	9
1.2. Planlama Süreci.....	10
2. DURUM ANALİZİ	10
2.1. Kurumsal Tarihçe.....	10
2.2. Uygulanmakta Olan Planın Değerlendirilmesi	11
2.3. Mevzuat Analizi	12
2.4. Üst Politika Belgelerinin Analizi	12
2.5. Faaliyet Alanları ile Ürün ve Hizmetlerin Belirlenmesi	13
2.6. Paydaş Analizi	14
2.7. Okul/Kurum İçi Analiz	16
2.7.1. Kurum İçi Analiz	16
2.7.2. İnsan Kaynakları.....	17
2.7.3. Teknolojik Düzey	19
2.7.4. Mali Kaynaklar	20
2.7.5. İstatistiki Veriler	21
2.7.6. Kurum Kültürü Analizi	22
2.7.7. Teşkilat Yapısı.....	23
2.8. Güçlü ve Zayıf Yönler ile Fırsatlar ve Tehditler (GZFT) Analizi.....	24
2.9. Tespit ve İhtiyaçların Belirlenmesi	26
3. GELECEĞE BAKIŞ	27
3.1. Misyon, Vizyon ve Temel Değerler	27
3.2. Misyon	27
3.3. Vizyon	27
3.4. Temel Değerler.....	27
4. AMAÇ, HEDEF VE STRATEJİLERİN BELİRLENMESİ.....	28
4.1. Amaç, hedef, gösterge ve stratejiler	28
4.2. Maliyetlendirme	33
5. İZLEME VE DEĞERLENDİRME.....	34

Tablolar ve Şekiller

1. *Tablo 1: Stratejik Planlama Kurulu üyeleri*
2. *Tablo 2: Stratejik Planlama Ekibi Üyeleri*
3. *Tablo 3: Akdere Şehit Öğretmen Hamit Sütmen İlkokulu Çalışanlarının Eğitim Düzeyi ve Cinsiyetine Göre Dağılım*
4. *Tablo 4: İdari Personelin Hizmet Süresine İlişkin Bilgiler*
5. *Tablo 5: Öğretmenlerin Hizmet Süreleri (Yıl İtibarıyla)*
6. *Tablo 6: Yönetici ve Öğretmenlerin Katıldığı Hizmet İçi Eğitim Programlarının Sayısı*
7. *Tablo 7: Okul/kurum Rehberlik Hizmetleri*
8. *Tablo 8: Teknolojik Araç-Gereç Durumu*
9. *Tablo 9: Fiziki Mekân Durumu*
10. *Tablo 10: Kaynak Tablosu*
11. *Tablo 11: Gelir-Gider Tablosu*
12. *Tablo 12: Öğrenci Sayıları*
13. *Tablo 13: Öğrenci Durumu*
14. *Tablo 14: Okul/Kurum Akademik Başarısı*
15. *Tablo 15: Okulumuzda Yapılan Sosyal ve Kültürel Faaliyetler*
16. *Şekil 1: Akdere Şehit Öğretmen Hamit Sütmen İlkokulu Teşkilat Şeması*

Kısaltmalar

MEB	Millî Eğitim Bakanlığı
MEM	Millî Eğitim Müdürlüğü
AR-GE	Araştırma ve Geliştirme
SP	Stratejik planlama
SA	Stratejik amaç
SH	Stratejik hedef
PH	Performans hedefi
PG	Performans göstergeleri
AB	Avrupa Birliği
GZFT	Güçlü, zayıf, Fırsat, Tehdit
YİBO	Yatılı ilköğretim Bölge Okulu
İLSİS	İl ve İlçe MEM Yönetim Bilgi Sistemi
BTS	Bilgi Teknoloji Sınıfı
HEM	Halk Eğitim Merkezi
TEŞ	Temel Eğitim Şubesi
OŞ	Orta Öğretim Şubesi
DÖŞ	Din Öğretimi Şubesi
MTEŞ	Mesleki ve teknik Eğitim Şubesi
ÖERHŞ	Özel Eğitim ve Rehberlik Şubesi
HBÖŞ	Hayat Boyu Öğrenme Şubesi

TANIMLAR

Eylem Planı: İdarenin stratejik planının uygulanmasına yönelik faaliyetleri, bu faaliyetlerden sorumlu ve ilgili birimler ile bu faaliyetlerin başlangıç ve bitiş tarihlerini içeren plandır.

Faaliyet: Belirli bir amaca ve hedefe yönelen, başlı başına bir bütünlük oluşturan, yönetilebilir ve maliyetlendirilebilir üretim veya hizmetlerdir.

Hazırlık Programı: Stratejik plan hazırlık sürecinin aşamalarını, bu aşamalarda gerçekleştirilecek faaliyetleri, bu aşama ve faaliyetlerin tamamlanacağı tarihleri gösteren zaman çizelgesini, bu faaliyetlerden sorumlu birim ve kişiler ile stratejik planlama ekibi üyelerinin isimlerini içeren ve stratejik planlama ekibi tarafından oluşturulan programdır.

Vizyon: Vizyon idarenin geleceğini sembolize eden genel amacdır. Vizyon bildirimini, stratejik planın kapsadığı zaman diliminin de ötesinde, uzun vadede idarenin gerçekleştirmek istediklerini ve ulaşmak istediği yeri yansıtacak bir şekilde belirlenir.

Misyon Misyon bir idarenin var oluş sebebidir. İdarenin ne yaptığını, nasıl yaptığını ve kimin için yaptığını açıkça ifade eder. Stratejik plana temel teşkil eden misyon bildirimini, idarenin sunduğu tüm hizmetler ile gerçekleştirdiği tüm faaliyetleri kapsayan bir şemsiye kavramdır.

Temel Değerler: Temel değerler, karar alıcıların idareyi yönetirken bağlı kalacakları inançları ve çalışma felsefesini yansıtır.

Hedef Kartı: Amaç ve hedef ifadeleri ile performans göstergelerini, gösterge değerlerini, göstergelerin hedefe etkisini, sorumlu ve işbirliği yapılacak birimleri, riskleri, stratejileri, maliyetleri, tespitler ve ihtiyaçları içeren karttır.

Performans Göstergesi: Stratejik planda hedeflerin ölçülebilirliğini miktar ve zaman boyutuyla ifade eden araçlardır.

Stratejiler: Stratejiler, idarenin hedeflerine nasıl ulaşılacağını gösteren kararlar bütünüdür. İyi belirlenmiş stratejiler olmaksızın hedefleri etkili bir biçimde uygulamaya geçirmek mümkün değildir.

Stratejik Plan Değerlendirme Raporu: İzleme tabloları ile değerlendirme sorularının cevaplarını içeren ve her yıl şubat ayının sonuna kadar hazırlanan rapordur.

Stratejik Plan Genelgesi: Stratejik plan hazırlık çalışmalarını başlatan, Strateji Geliştirme Kurulu üyelerinin isimlerini içeren ve bakanlıklar ile bakanlıklara bağlı, ilgili ve ilişkili kuruluşlarda Bakan, diğer kamu idareleri ve mahalli idarelerde üst yönetici tarafından yayımlanan genelgedir.

1. GİRİŞ VE STRATEJİK PLANIN HAZIRLIK SÜRECİ

1.1. Strateji Geliştirme Kurulu ve Stratejik Plan Ekibi

Stratejik plan hazırlık çalışmalarının başladığı, İl Millî Eğitim Müdürlüğü tarafından 2022/21 sayılı Genelge ile duyurulmuştur. Okulumuzun 2024–2024 Stratejik Planı, literatür taraması, durum analizi raporu, iç ve dış paydaşların görüşleri doğrultusunda hazırlanmıştır. Bu kapsamda kurul ve ekip oluşturulmuştur.

Tablo 1: Stratejik Planlama Kurulu üyeleri

AKDERE ŞEHİT ÖĞRETMEN HAMİT SÜTMEN İLKOKULU STRATEJİ GELİŞTİRME KURULU			
No	Adı Soyadı	Görevi	
1	Sema BÜYÜKGÖKÇE	Okul Müdürü	Komisyon Başkanı
2	Sedide AVCI	Öğretmen	Komisyon Üyesi
3	İmdat NESLİ	Öğretmen	Komisyon Üyesi
4	Erdal KARABIYIK	Okul Aile Birliği Başkanı	Komisyon Üyesi
5	Elif YÖRÜK	Yönetim kurulu üyesi	Komisyon Üyesi

Tablo 2: Stratejik Planlama Ekibi Üyeleri

AKDERE ŞEHİT ÖĞRETMEN HAMİT SÜTMEN İLKOKULU STRATEJİ GELİŞTİRME KURULU			
No	Adı Soyadı	Görevi	
1	Oğuzhan CAN	Müdür Yardımcısı	Komisyon Başkanı
2	Günay ERGEZEN	Öğretmen	Komisyon Üyesi
3	Aylin GÜNDOĞAN	Öğretmen	Komisyon Üyesi
4	Teslime GİLİK	Gönüllü Veli	Komisyon Üyesi

1.2. Planlama Süreci:

2024-2028 dönemi Stratejik planlama sürecinin belirli bir zaman dilimi içerisinde tamamlanması ve kaynakların etkin kullanımı amacıyla, ekibimiz tarafından Milli Eğitim Müdürlüğü Ar-Ge biriminin koordinasyonu doğrultusunda çalışmalar başlatılmıştır.

Stratejik planlama hazırlık süreci katılımçılık ilkesi çerçevesinde kararlar üst kurulla yapılan toplantılarla alınmıştır. Toplantılara üst kurulun yanında öğretmen ve personellerin katılımıyla gerçekleştirilmiştir.

2. DURUM ANALİZİ

Durum analizi bölümünde okulumuzun mevcut durumu ortaya konularak neredeyiz sorusuna yanıt bulunmaya çalışılmıştır.

Bu kapsamda okulumuzun kısa tanıtımı, okul künyesi ve temel istatistikleri, paydaş analizi ve görüşleri ile okulumuzun Güçlü Zayıf Fırsat ve Tehditlerinin (GZFT) ele alındığı analize yer verilmiştir.

2.1. Kurumsal Tarihçe

Yeni Türk Harflerinin kabulünden önce köyümüzde medrese eğitimi yapılmakta olduğu bilinmektedir. Yeni Türk Harflerinin kabulü ile yeni okul yapma gereği ortaya çıkmış ve 1936 yılında o zaman köy konağı bulunan yerde ilkokul açılmış ve eğitim öğretime başlanmıştır. Okulumuz 1967 Yılında devlet tarafından 4 derslikli olarak yapıp eğitim hizmetine sunulmuş ve 1967-1968 Eğitim-Öğretim Yılında hizmete girmiştir. 1990 yılında köy halkının katkıları ile 2 derslikli ek bina yapımı tamamlanmış ve 1994 yılında 5 derslikli ve idari odaları ile öğretmenler odasının bulunduğu ek okul binası yapılarak hizmete girmiştir. Okulumuzun 2001 yılında genel tamir ve tadilatı yapılarak fiziki iyileştirmesi gerçekleştirilmiştir. 6350m2 alan üzerine kurulu ve belediye tüzel kişiliğine ait olan okulumuz ilk olarak "Akdere İlkokulu" adı ile eğitim öğretim faaliyetlerine başlamış olup 1994-1995 Eğitim-Öğretim Yılından itibaren ilköğretim okuluna dönüştürülünce adı da "Akdere İlköğretim Okulu" olarak değiştirilmiştir. Okulumuz 1997-1998 Eğitim-Öğretim Yılından itibaren taşıma merkezi okul haline getirilerek İmamuşağı Köyü'nden ve bu köye bağlı Bağalanı, Tokmar mevkilerinden öğrenci taşınmaya başlamıştır. 1999 Yılında okulumuz mezunlarından 14372371200 T.C. numaralı Mahmut ve Emine'den olma öğretmen Hamit SÜTMEN' in askerlik hizmeti sırasında şehit edilmesi üzerine Valilik Makamınca adı "Akdere Şehit Öğretmen Hamit Sütmen İlköğretim Okulu" olarak değiştirilmiştir.

Değişen eğitim sistemi ile birlikte ilköğretim okulları ilkokul ve ortaokul olarak ayrılmıştır. 2013-2014 Eğitim Öğretim Yılında eski ilkokul binamız yıkılarak 10 derslikli yeni ilkokul binası yapılmış ve mülkiyeti maliye hazinesine aktarılmıştır.

Okulumuzda, eldeki mevcut eğitim araç gereçleri ile Türk Milli Eğitiminin amaç ve hedefleri doğrultusunda modern eğitim yöntem ve teknikleri kullanılarak yeni nesilleri Atatürk'ün gösterdiği hedefe ulaşmak için eğitim öğretim faaliyetlerine devam edilmektedir.

2.2. Uygulanmakta Olan Stratejik Planın Değerlendirilmesi

Stratejik planımızın amaç, hedef ve eylemler bölümünde 3 tema başlığı altında 3 stratejik amaç bulunmakta olup, bu amaçların altında 3 stratejik hedef bulunmaktadır.

Stratejik hedeflerimizin başarıya ulaşıp ulaşılmadığının tespiti amacıyla, hedeflerle doğrudan ilişkili görmüş olduğumuz 27 Performans Göstergesine yer verilmiştir.

Stratejik planımızın izleme ve değerlendirme çalışmaları her yıl düzenli olarak yapılmakta olup, takip eden yılın Şubat ayı sonuna kadar Faaliyet Raporu hazırlanmaktadır. Hazırlanan faaliyet raporların sonuç kısmındaki değerlendirmeleri yıllar itibariyle aşağıda yer almaktadır.

2019 yılında 27 performans göstergemizin 23'ünde (%85,18) hedefe ulaşılmış, 3'ünde (% 11,11) makul düzeyde hedefe ulaşılmış ve sadece 1'inde (% 3,70) hedefe ulaşamamıştır.

2020 yılında 27 performans hedefimizin 25'inde (%92,59) hedefe ulaşılmış, 1'inde (% 3,70) makul düzeyde hedefe ulaşılmış ve sadece 1'inde (% 3,70) hedefe ulaşamamıştır.

2021 yılında 27 performans göstergemizin 24'ünde (% 88,88) hedefe ulaşılmış, 3'ünde (% 11,11) makul düzeyde ulaşılmış olup, 1 (% 3,70) performans göstergemizde ise hedefe ulaşamamıştır.

2022 yılında 27 performans göstergemizin 25'inde (% 92,58) hedefe ulaşılmış, 1'inde (% 3,70) makul düzeyde ulaşılmış olup, 1 (% 3,70) performans göstergemizde ise hedefe ulaşamamıştır.

2023 yılında 27 performans göstergemizin 24'ünde (% 88,88) hedefe ulaşılmış, 2'sinde (% 7,4) makul düzeyde ulaşılmış olup, 1 (% 3,70) performans göstergemizde ise hedefe ulaşamamıştır.

Uygulanmakta olan stratejik planımızın genel değerlendirilmesi sonucunda hedeflere genel itibariyle ulaşıldığı sonucuna varıldığından 2019-2023 stratejik planımızın başarıyla uygulamaya konulduğu görülmektedir.

2.3. Yasal Yükümlülükler ve Mevzuat Analizi

<i>Yasal Yükümlülük (Görevler)</i>	<i>Dayanak (Kanun, Yönetmelik, Genelge adı ve no'su)</i>
Her Türk çocuğuna iyi bir vatandaş olmak için gerekli temel bilgi, beceri, davranış ve alışkanlıkları kazandırmak; onu milli ahlak anlayışına uygun olarak yetiştirmek.	* 1739 sayılı kanununun 23. maddesi * 222 sayılı kanununun 1. maddesi, * İlköğretim Kurumları Yönetmeliğinin 5. maddesi
Her Türk çocuğunu ilgi, istidat ve kabiliyetleri yönünden yetiştirerek hayata ve üst öğrenime hazırlamak.	* 1739 sayılı kanununun 23. maddesi.
Öğrencilere, Atatürk ilke ve inkılâplarını benimsetme; Türkiye Cumhuriyeti Anayasası'na ve demokrasinin ilkelerine, insan hakları, çocuk hakları ve uluslararası sözleşmelere uygun olarak haklarını kullanma, başkalarının haklarına saygı duyma, görevini yapma ve sorumluluk yüklenebilen birey olma bilincini kazandırmak.	* İlköğretim Kurumları Yönetmeliğinin 5. maddesi

2.4. Üst Politika Belgeleri Analizi

Üst Politika Belgeleri	
12. Kalkınma Planı	Cumhurbaşkanlığı Programı
Orta Vadeli Program	Cumhurbaşkanlığı Yıllık Programı
Millî Eğitim Bakanlığı 2024-2028 Stratejik Planı	Mersin İl Millî Eğitim Müdürlüğü Stratejik Planı
Silifke İlçe Millî Eğitim Müdürlüğü 2024-2028 Stratejik Planı	Silifke İlçe Milli Eğitim Müdürlüğü Stratejik Planı

2.5. Faaliyet Alanları ile Ürün/Hizmetlerin Belirlenmesi

Faaliyet Alanı	Ürün/Hizmetler
Eğitim-Öğretim Hizmetleri	<ol style="list-style-type: none"> 1. Eğitim-öğretim iş ve işlemleri 2. Ders Dışı Faaliyet İş ve İşlemleri 3. Özel Eğitim Hizmetleri 4. Kurum Teknolojik Altyapı Hizmetleri 5. Anma ve Kutlama Programlarının Yürütülmesi 6. Sosyal, Kültürel, Sportif Etkinlikler 7. Öğrenci İşleri (kayıt, nakil, ders programları vb.) 8. Zümre Toplantılarının Planlanması ve Yürütülmesi
Stratejik Planlama, Araştırma-Geliştirme	<ol style="list-style-type: none"> 1. Stratejik Planlama İşlemleri 2. İhtiyaç Analizleri 3. Eğitime İlişkin Verilerin Kayıtlanması 4. Araştırma-Geliştirme Çalışmaları 5. Projeler Koordinasyon
İnsan Kaynaklarının Gelişimi	<ol style="list-style-type: none"> 1. Personel Özlük İşlemleri 2. Norm Kadro İşlemleri 3. Hizmet içi Eğitim Faaliyetleri
Fiziki ve Mali Destek	<ol style="list-style-type: none"> 1. Okul Güvenliğinin Sağlanması 2. Ders Kitaplarının Dağıtım 3. Taşınır Mal İşlemleri 4. Taşınır Eğitim İşlemleri 5. Temizlik, Güvenlik, Isıtma, Aydınlatma Hizmetleri 6. Evrak Kabul, Yönlendirme ve Dağıtım İşlemleri 7. Arşiv Hizmetleri 8. Sivil Savunma İşlemleri
Denetim ve Rehberlik	<ol style="list-style-type: none"> 1. Okul/Kurumların Teftiş ve Denetimi 2. Öğretmenlere Rehberlik ve İşbaşında Yetiştirme Hizmetleri
Halkla İlişkiler	<ol style="list-style-type: none"> 1. Bilgi Edinme Başvurularının Cevaplanması 2. Protokol İş ve İşlemleri 3. Basın, Halk ve Ziyaretçilerle İlişkiler 4. Okul-Aile İşbirliği
Rehberlik Faaliyetleri	<ol style="list-style-type: none"> 1. Öğrencilere rehberlik hizmetinin sunulması 2. Velilere yönelik rehberlik çalışmalarının yapılması 3. Rehberlik faaliyetlerinin yürütülmesi

2.6. Paydaş Analizi

Stratejik planlama ve kalite yönetiminin temel unsurlarından birisi katılımcılıktır. Stratejik planın sahiplenilmesi ve uygulamanın etkinliğini artırmak amacıyla il müdürlüğümüzün etkileşim içinde olduğu paydaşların görüşleri dikkate alınmıştır.

Paydaşlar, idarenin ürün ve hizmetleriyle ilgisi olan, idareden doğrudan veya dolaylı, olumlu ya da olumsuz yönde etkilenen veya idareyi etkileyen kişi, grup veya kurumlardır.

1- Paydaşların Tespiti

Paydaş Adı	İç Paydaş	Dış Paydaş
Silifke Kaymakamlığı		√
İlçe Milli Eğitim Müdürlüğü İdare ve Personelleri		√
Öğretmenler	√	
Öğrenciler	√	
Personel	√	
Veliler		√
Okul Müdürlükleri		√
RAM		√
Silifke Belediyesi		√
Gençlik Hizmetleri ve Spor İlçe Müdürlüğü		√
İlçe Sağlık Müdürlüğü		√
Aile ve Sosyal Politikalar İlçe Müdürlüğü		√
Mahalle Muhtarlığı		√
Özel Eğitim ve Rehabilitasyon Merkezleri		√
Hayırseverler		√
Eğitim sendikaları		√
Medya		√
İlçe Emniyet Müdürlüğü		√
İlçe Müftülüğü		√

2- Paydaşların Önceliklendirilmesi

Paydaşların önceliklendirilmesinde paydaşların etki ve önem derecesi dikkate alınarak tespit edilmiştir. Paydaşların önceliklendirilmesi, etki ve önemlerinin tespit edilmesinde Paydaş Etki/Önem Matrisi tablosundan yararlanılmıştır.

Paydaş Adı	İç Paydaş	Dış Paydaş	Önem Derecesi	Etki Derecesi	Önceliği
Silifke Kaymakamlığı		√	5	5	5
İlçe Milli Eğitim Müdürlüğü İdare ve Personelleri		√	5	5	5
Öğretmenler	√		5	5	5
Öğrenciler	√		5	5	5
Personel	√		5	5	5
Veliler		√	5	5	5
Okul Müdürlükleri		√	5	5	5
RAM		√	4	5	5
Silifke Belediyesi		√	3	4	4
Gençlik Hizmetleri ve Spor İlçe Müdürlüğü		√	3	3	3
Silifke İlçe Sağlık Müdürlüğü		√	4	4	3
Aile ve Sosyal Politikalar İlçe Müdürlüğü		√	3	3	3
Mahalle Muhtarlığı		√	4	4	4
Özel Eğitim ve Rehabilitasyon Merkezleri		√	4	3	3
Hayırseverler		√	4	4	4
Eğitim sendikaları		√	3	3	3
Medya		√	2	2	2
İlçe Emniyet Müdürlüğü		√	4	4	4
İlçe Müftülüğü		√	3	4	4
Önem Derecesi: 1, 2, 3 gözet; 4,5 birlikte çalış					
Etki Derecesi: 1, 2, 3 İzle; 4, 5 bilgilendir					
Önceliği: 5=Tam; 4=Çok; 3=Orta; 2=Az; 1=Hiç					

3- Paydaş görüş ve önerilerinin alınması ve değerlendirilmesi

Akdere Şehit Öğretmen Hamit Sütmen İlkokulu olarak öğrenci, öğretmen ve personellere “Durum Tespit Çalışması “ anketlerini göndererek ilgili paydaşlarımızın Durum Tespit Çalışmasında yer almaları istenmiştir. Böylece Akdere Şehit Öğretmen Hamit Sütmen İlkokulunun durum tespitinde bütün bağlı birimlerin ortak katılımı doğrultusunda paydaşlarımızın görüş ve beklentileri yapılan anketlerle tespit edilmiştir. Paydaş anketi okul çalışanları, veliler ve öğrencilere uygulanmıştır. Ankete 152 kişi katılmıştır.

3.1. Paydaşların Müdürlük Faaliyetlerinden Memnuniyet Düzeyi: % 89,68

3.2. Öncelik Verilmesi Gerekli Görülen Faaliyet Alanları:

1. Ulusal ve uluslararası proje çalışmalarına katılımın artırılması.
2. Okul veli işbirliğinin güçlendirmek için velilerin eğitim öğretim sürecine dahil edilmesi.
3. Konargöçer aile çocuklarının okula devamının sağlanması için saha çalışmalarının artırılması.
4. Okul rehber öğretmenin olmamasından kaynaklı yetersiz gelen rehberlik hizmetlerinin sağlıklı yürütülebilmesi için rehber öğretmen normunun verilmesi.

3.3. Memnun Olunan Faaliyet Alanları:

- 1-Okulumuzun yenilik ve gelişimlere açık olması.
- 2-Teknolojik alt yapının yeterli olması.
- 3-Tercih edilen bir kurum olması.
- 4-Yenilik ve gelişmeleri takip eden bir idari yapısının olması.
- 5-Kadromuzun genç ve dinamik olması.
- 6-Sınıflarımızdaki öğrenci sayılarının ideal olması
- 7-Kurum kültürü oluşmuş bir okul olması.
- 8-Öğretmen kadromuzda uzun yıllar değişiklik olmaması.
- 9- Okulumuzun akademik başarımızın yüksek olması

2.7. Okul/ Kurum İçi Analiz

2.7.1. Kurum içi analiz

Okul/Kurum İçi	Analiz İçerik Tablosu																	
Öğrenci sayıları	SINIFI			Kız	Erkek	Toplam												
	Anasınıfı			13	20	33												
	1-A			6	8	14												
	2-A			9	9	19												
	3-A			12	11	23												
	4-A			11	6	17												
Akademik başarı verileri	Okulumuzun akademik başarı oranı % 100' dür.																	
Sosyal-kültürel-bilimsel ve sportif başarı verileri																		
Devam-devamsızlık verileri	Okulumuzda sürekli devamsız öğrenci bulunmamaktadır.																	
İnsan kaynakları verileri				DOKTORA			YÜKSEK LİSANS			LİSANS			ÖNLİSANS			LİSE VE ALTI		
				E	K	T	E	K	T	E	K	T	E	K	T	E	K	T
	Okul Müdürü						1											
	Müdür yardımcıları									1								
	Branş Öğretmenleri									6								
	Rehber Öğretmen																	
	İdari Personeller																	
	Yardımcı Personeller															2		
	Güvenlik Görevlisi																	
	TOPLAM																	
Öğretmenlerin hizmet içi eğitime katılma oranları	Öğretmenlerin hizmet içi eğitime katılma oranları %100' dür.																	
Öğrenme ortamı verileri	Fiziki Mekân			Var	Yok	Adedi	İhtiyaç	Açıklama										
	Öğretmen Çalışma Odası				VAR	1												
	Ekipman Odası				VAR	1												
	Kütüphane				VAR	1												
	Rehberlik Servisi				YOK	-	VAR											
	Resim Odası				YOK	-	VAR											
	Müzik Odası				YOK	-	VAR											
	Çok Amaçlı Salon				VAR	1												
	Spor Salonu				YOK	-												
	Sınıf Sayısı					5												

2.7.2. İnsan Kaynakları

Okullarda insan kaynaklarını, organizasyonel amaçlar doğrultusunda en verimli şekilde kullanmak; insan kaynağının iç ve dış gelişmelere uygun olarak etkin bir şekilde planlanmasını, geliştirilmesini ve değerlendirilmesini sağlamak kurumun verimliliği açısından büyük önem taşımaktadır.

Tablo 3: Akdere Şehit Öğretmen Hamit Sütmen İlkokulu Çalışanlarının Eğitim Düzeyi ve Cinsiyetine Göre Dağılım

	DOKTORA			YÜKSEK LİSANS			LİSANS			ÖNLİSANS			LİSE VE ALTI		
	E	K	T	E	K	T	E	K	T	E	K	T	E	K	T
Okul Müdürü					1										
Müdür yardımcıları							1								
Branş Öğretmenleri							6								
Rehber Öğretmen															
İdari Personeller															
Yardımcı Personeller													2		
Güvenlik Görevlisi															
TOPLAM															

Tablo 4: İdari Personelin Hizmet Süresine İlişkin Bilgiler

Hizmet Süreleri	2024 Yılı İtibarıyla	
	Kişi Sayısı	%
1-4 Yıl		
5-6 Yıl		
7-10 Yıl		
10 Yıl ve Üzeri	2	100

Tablo 5: Öğretmenlerin Hizmet Süreleri (Yıl İtibarıyla)

Hizmet Süreleri	Branşı	Kadın	Erkek	Hizmet Yılı	Toplam
1-3 Yıl					
4-6 Yıl					
7-10 Yıl					
11-15 Yıl	Okul Öncesi	1		13 Yıl	1
16-20	Sınıf Öğretmeni	2		17 Yıl	2
20 ve üzeri	Sınıf Öğretmeni	2	3	21-24. Yıl	5

Tablo 6: Yönetici ve Öğretmenlerin Katıldığı Hizmet İçi Eğitim Programlarının Sayısı

Adı ve Soyadı	Branşı	Katıldığı Hizmet İçi Eğitim Sayısı
Sema BÜYÜKGÖKÇE	Müdür	38
Oğuzhan CAN	Müdür Yardımcısı	53
Özlem ÇEVİK	Okul Öncesi	38
Sedide AVCI	Sınıf Öğretmeni	43
İmdat NESLİ	Sınıf Öğretmeni	33
Günay ERGEZEN	Sınıf Öğretmeni	135
Aylin GÜNDOĞAN	Sınıf Öğretmeni	44
Zahide KARAHAN	Sınıf Öğretmeni	42

Tablo 7: Okul/kurum Rehberlik Hizmetleri

Mevcut Kapasite				Mevcut Kapasite Kullanımı ve Performans					
Psikolojik Danışman Norm Sayısı	Görev Yapan Psikolojik Danışman Sayısı	İhtiyaç Duyulan Psikolojik Danışman Sayısı	Görüşme Odası Sayısı	Danışmanlık Hizmeti Alan			Rehberlik Hizmetleri İle İlgili Düzenlenen Eğitim/Paylaşım Toplantısı vb. Faaliyet Sayısı		
				Öğrenci Sayısı	Öğretmen Sayısı	Veli Sayısı	Öğretmenlere Yönelik	Öğrencilere Yönelik	Vellere Yönelik
0	0	1	0	0	0	0	1	2	2

2.7.3. Teknolojik Düzey

Okul hizmetlerinin, yararlanıcılara daha hızlı ve etkili şekilde sunulması için güncel teknolojik araçlar etkin bir biçimde kullanılmaktadır. Bu kapsamda modüler bir yapıda kurgulanmış olan Millî Eğitim Bakanlığı Bilgi İşlem Sistemi (MEBBİS) ile kurumsal ve bireysel iş ve işlemlerin büyük bölümü yürütülmektedir. Aynı zamanda sistemde personel ve öğrencilerin bilgileri bulunmaktadır. e-Okul, Veli Bilgilendirme Sistemi gibi modüllere ulaşılarak çalışmalar yürütülmektedir. Müdürlüğümüz resmi yazışmaları elektronik ortamda Doküman Yönetim Sistemi (DYS) üzerinden yapılmaktadır.

Tablo 8: Teknolojik Araç-Gereç Durumu

Araç-Gereçler	2023
Etkileşimli Tahta	11
Masaüstü Bilgisayar	14
Lazer Yazıcı	7
Fotokopi Makinası	1
Dijital Kamera	16
TV	1

Tablo 9: Fiziki Mekân Durumu

Fiziki Mekân	Var	Yok	Adedi	İhtiyaç	Açıklama
Öğretmen Çalışma Odası	√		1		
Ekipman Odası	√		1		
Kütüphane	√		1		
Rehberlik Servisi		√	-	VAR	
Resim Odası		√	-	VAR	
Müzik Odası		√	-	VAR	
Çok Amaçlı Salon	√		1		
Spor Salonu		√	-		

2.7.4. Mali Kaynaklar

Kurumun mali kaynakları, bütçe büyüklüğü, döner sermaye, okul-aile birliği gelirleri, kantin vb. gelirler ve harcama kalemleri ortaya konulur. Bütçe işlemlerinin kim tarafından yürütüldüğü belirtilir. Enflasyon oranı da dikkate alınarak plan dönemi boyunca gerçekleşecek kaynak artışı tahmini olarak belirlenir.

Tablo 10: Kaynak Tablosu

Kaynaklar	2023	2024	2025	2026	2027	2028
Okul Aile Birliği	10000	13000	16980	23140	31680	43800
TOPLAM	10000	13000	16980	23140	31680	43800

Tablo 11: Gelir-Gider Tablosu

YILLAR	2021		2022		2023	
	GELİR	GİDER	GELİR	GİDER	GELİR	GİDER
Temizlik	10000	1000	19000	0	10000	0
Küçük Onarım		2500		13000		8000
Bilgisayar Harcamaları		1500		3000		2000
Büro Makinaları Harcamaları		2500		0		0
Telefon		0		0		0
Sosyal Faaliyetler		0		0		0
Kırtasiye		1000		0		0
GENEL		8500		16000		10000

2.7.5. İstatistik Veriler

Okul/kurumla ilgili her türlü sayısal veriler geriye dönük olarak (en az 3 yıllık) verilir. İstatistik veriler kapsamında incelenecek hususlar;

Öğrenci durumu (genel mevcut, ortalama sınıf mevcudu, mevcudu en fazla olan ve en az olan sınıf mevcudu sayısı, kaynaştırma eğitimine tabi öğrenci sayısı vs.)

Öğrenci kursları (kurs açılan dersler, katılan öğrenci sayısı, görev alan öğretmenlerin sayısı, kursun akademik başarıya olan katkısı vs.)

Okul/kurumun akademik başarısı (ulusal düzeyde yapılan sınavlarda başarı sağlayan öğrenci sayısı ve mevcuda oranı, il başarı sırası, sınıfını doğrudan geçen öğrenci sayısı/oranı, sınıf tekrarı yapan öğrenci sayısı/oranı vb.)

Okul/kurumda yapılan sosyal faaliyetlerin (kutlamalar, anma günü, kermes vb.) neler olduğu, bunlarda görev alan öğretmen, öğrenci velilerin sayısı, katılım oranı belirtilir.

Okul/kurumda yapılan kültürel faaliyetlerin (gezi, sergi vb.) neler olduğu; kültürel faaliyetlerde görev alan öğretmen, öğrenci velilerin sayısı, katılım oranı belirtilir.

Okul/kurumun bilimsel araştırmaları (Okulun paydaşlarınca yapılan bilimsel araştırmalar belirtilir.),

Okul/kurumun bilimsel yayınları (Okul/kurum ya da okul paydaşlarınca yayımlanan kitap, makale vb. bilimsel yayımlardan bahsedilir.),

Spor kulübü faaliyetleri (Hangi branşlarda takım oluşturulduğu, antrenör sayısı, lisanslı öğrenci sayısı, bu alanda kazanılan başarılar, mezun olduktan sonra spora devam eden öğrenci sayısı vb. belirtilir.),

Tablo 12: Öğrenci Sayıları

ÖĞRENCİ SAYILARI	2021		2022		2023		2024	
	Kız	Erkek	Kız	Erkek	Kız	Erkek	Kız	Erkek
ANA SINIFI	10	11	11	12	8	13	20	13
1/A	7	10	9	13	11	9	6	8
2/A	7	11	5	10	10	13	9	9
3/A	6	7	7	12	6	16	12	11
4/A	12	10	7	6	7	15	11	6
TOPLAM	42	49	39	53	42	67	58	47

Tablo 13: Öğrenci Durumu

YILLAR	2021	2022	2023	2024
Genel Mevcut	91	92	109	105
Ortalama Sınıf Mevcudu	18	18	22	21
Mevcudu En Fazla Olan Sınıf Mevcudu Öğrenci Sayısı	22	22	23	33
Mevcudu En Az Olan Sınıf Mevcudu Öğrenci Sayısı	13	13	20	14
Kaynaştırma Eğitimine Tabi Öğrenci Sayısı	0	0	0	0

Tablo 14: Okul/Kurum Akademik Başarısı

YILLAR	2021	2022	2023
Genel Mevcut	91	92	109
Sınıfı Doğrudan Geçen Öğrenci Sayısı	90	90	108
Devamsızlıktan Sınıf Tekrarına Kalan Öğrenci Sayısı	1	1	0
Veli İsteği Sonuncu Sınıf Tekrarı Yapan Öğrenci Sayısı	0	1	1

Tablo 15: Okulumuzda Yapılan Sosyal ve Kültürel Faaliyetler

SOSYAL VE KÜLTÜREL FAALİYETLER VE KATILIM SAYILARI	2023 YILI		
	Öğretmen Sayısı	Öğrenci Sayısı	Veli Sayısı
"Kırmızı Başlıklı Kız" Tiyatro Gösterisi	4	76	-
"Harnup Pekmezi Yapımı"	1	18	6
Şehit Öğretmen Hamit Sütmen'in Mezar Ziyareti	4	70	18
"Aslan Hürkuş Anka Adası" Film Gösterisi	4	71	-
MEDCEM Fabrika Gezisi	4	73	-
Buz Pisti Etkinliği	4	68	-
"Silifke Kitap Günleri" Etkinliği	4	72	-
Kültürün İzinde Mersin "Sıkma Etkinliği"	5	105	47
"İSG Çocukla Başlar" Projesi MEDCEM Fabrika Gezisi	1	17	-

2.7.6. Kurum Kültürü Analizi

Kültür, toplumsal gelişme süreci içinde oluşturulan bütün maddi ve manevî değerler ile bunları yapmada sonraki nesillere iletmede kullanılan insanın doğal ve toplumsal çevresine egemenliğinin ölçüsünü gösteren araçların bütünüdür.

Kurum kültürü, kurumun kendine özgü inanç ve değerlerinin, kişiliğinin olmasıdır. Bir topluluğun sahip olduğu ve paylaştığı yaşam biçimidir. Kurumda paylaşılan temel değerlerin ve inançların bütünüdür, Kurumun Ruhudur. Tüm çalışanlar tarafından paylaşılan alışkanlıklar, tutum ve davranış kalıplarından oluşur. Bir kurum içinde oluşmuş, paylaşılan ortak inançlar, değerler ve alışlagelmiş davranış kalıplarıdır.

Paydaş anketi analizlere göre kurumun Güçlü olduğu alanlar:

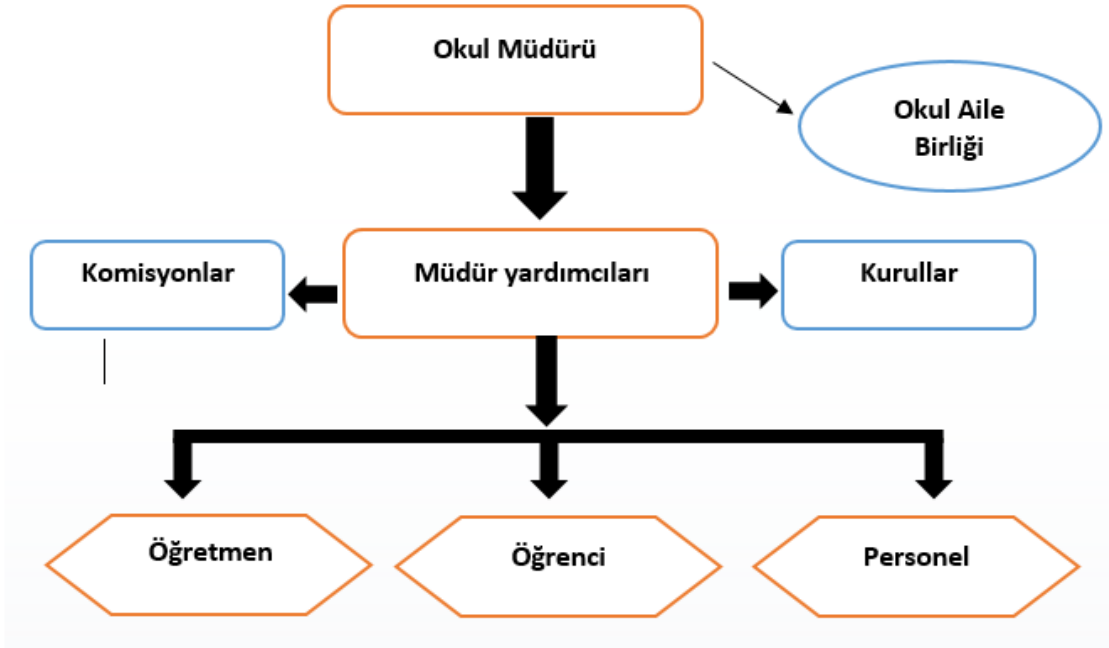
- 1.Yöneticisi ile, öğretmeni ile ve hizmetli kadrosu ile yeterli ve yetkin olması.
- 2.Kendi alanında uzman tecrübeli ve kendini geliştiren bir öğretmen kadrosuna sahip olması
- 3.Eğitim öğretimin önemine inanan bir veli kitlesine sahip olması.
- 4.Yeterli teknolojik donanıma sahip sınıflarımızın bulunması.
- 5.Akıllı, çalışkan ve düzeyli bir öğrenci potansiyeli ile; bir okulda olması gereken tüm avantajlara sahip olması.

Paydaş analizi sonuçlarına göre geliştirilmeye açık alanlar:

- 1. Bilgi teknolojilerinden yararlanmada yaşanan problemleri azaltmak için seminerler düzenlenmesi.*
- 2. Ailelerde yaşanan sosyolojik bazı olumsuzlukların giderilmesi.*
- 3. Okuma alışkanlığının geliştirilmesi, ders çalışma bilincinin ve alışkanlığının oluşturulması.*
- 4. Değişimde yaşanan olayları kavrama, problem tespiti ve çözüm yollarında yaşanan problemlerin en aza indirilmesi.*
- 5. Taşınmalı eğitimin oluşturduğu problemlerin minimuma indirilmesi.*

2.7.7. Teşkilat Yapısı

Şekil 1: Akdere Şehit Öğretmen Hamit Sütmen İlkokulu Teşkilat Şeması



2.8. GZFT Analizi

GZFT (SWOT) Analizi, bir planın geliştirilmesi veya bir sorunun çözümü amacıyla, bir kurumun veya durumun güçlü yanlarını belirleyerek bunları en uygun fırsatlarla eşleştiren, zayıf ve tehdit edici yönleri azaltmayı hedefleyen sistematik bir planlama (stratejik planlama) aracıdır.

Kurumsal strateji ve konumlanma açısından başvurulan bir yöntem olan SWOT analizi, ilk başta ifade edildiği gibi, firma, kurum, örgüt vs. gibi bir organizasyonun iç-dış durumunun etrafıca incelenip değerlendirildiği bir analiz uygulamasıdır.

GZFT analizine stratejik planlama ekibi üyeleriyle "Beyin Fırtınası" tekniği kullanılarak tespit edilmeye çalışılmıştır. Bunun yanında iç ve dış paydaşlara yönelik yapılan anket sonuçlarından da yararlanarak sonuçlar GZFT analizine dâhil edilmiştir.

2.9.1.İçsel Faktörler

GÜÇLÜ YÖNLER	
1	Sınıf başına düşen öğrenci sayımızın ideal olması
2	Okulumuz öğretmenlerinin kendini geliştiren, gelişime açık ve teknolojiyi kullanan öğretmenlerin oluşması.
3	Öğrenci devamsızlık oranının düşük olması.
4	Velilerimizin okula erişiminin kolay olması.
5	Teknolojik donanımlı, etkileşimli tahta, yeterli bilgisayar ve internet erişimi sıkıntısız olması.
6	Bilgi ve iletişim teknolojilerinin(etkileşimli tahta) eğitim ve öğretim süreçlerinde etkin bir şekilde kullanılması.
7	Akıl zeka oyunlarının öğrenci kullanımına yönelik destekleyici ortamın oluşturulması.
8	Kütüphanemiz fiziki ortam ve donanımının yeterli olması.
9	Ana sınıfı öğrenci giriş çıkış kapı, park ve bahçesinin ayrı olması.
10	Okulumuz spor parkının öğrenci ve velilerinin kullanımına açık olması.
11	Çalışanlar arası bilgi paylaşımı ve iş birliği.
12	Okul kararları alınırken paydaşların görüş ve önerilerinin dikkate alınması.

ZAYIF YÖNLER	
1	Kadrolu rehber öğretmenimiz, branş öğretmenlerimiz, formatör öğretmenimizin olmaması.
2	Veli toplantılarına katılımın beklenen düzeyde olmaması.
3	Okulumuzda bilgisayar sınıfımızın ve spor salonumuzun olmaması.
4	Okulumuzdaki eksiklikleri giderecek bütçenin yetersiz olması.
5	Okulumuzun taşımali eğitim kapsamında olması.
6	Okul ortamı dışında çocukların düşünsel, duygusal ve fiziksel becerilerini geliştirecek imkanların yetersizliği.
7	Okulöncesi eğitimin taşıma kapsamında olmaması.
8	Okulumuzun mevsimler olarak konar göçer ailelerin bulunduğu bir konumda olması.

2.9.2. Dışsal Faktörler

FIRSATLAR	
1	Velilerimiz ve öğrencilerimizle kolay iletişim kurabilmemiz
2	Okulumuza ulaşımın kolay olması.
3	Haberleşme, internet ağının gelişmiş olması.
4	MEB ve Sağlık Bakanlığı arasında yapılan işbirliği protokolüyle projelerimize destek sağlanması.
5	Sıfır atık projesine katılımın sağlanarak geri dönüşüm bilincinin kazandırılması.
6	Ulusal ve uluslararası E-Twinning projelerinin yürütülmesi.
7	Okul kütüphanesinin oldukça zengin olması.
8	Okulumuzda deneyimli ve teknoloji kullanımı konusunda kendisini geliştirmiş öğretmenlerin olması.
9	Okulun çalışma koşullarının iyi olması dolayısıyla öğretmen değişiminin olmaması.

TEHDİTLER	
1	Okul bütçesinin yeterli olmaması.
2	Konargöçer öğrencilerimizin olması.
3	Velilerimizin ve sosyal çevrenin eğitim öğretim faaliyetlerine istenen düzeyde katılmaması.
4	Velilerimizin sosyal ve kültürel açıdan yeterli donanıma sahip olmaması.
5	Ekran kullanma alışkanlıklarının kitap okuma alışkanlığını olumsuz etkilemesi.
6	Öğrencilerin maddi imkansızlıklardan dolayı bilişim araçlarına ve internete yeterince ulaşamaması.
7	İnternet tehditlerinin her geçen gün kendini yenilemesi ve her geçen gün daha cazip hale gelmesi.

2.9. Tespitler ve İhtiyaçlar

Tespitler ve ihtiyaçlar analizi ile GZFT analizi sonucunda ortaya çıkan sonuçlara göre planın geleceğe yönelim bölümü ile ilişkilendirilmiş ve buradan hareketle hedef, gösterge ve eylemlerin belirlenmesi sağlanmıştır.

Gelişim ve sorun alanları ayrımında eğitim ve öğretim faaliyetlerine ilişkin üç temel tema olan Eğitime Erişim, Eğitimde Kalite ve kurumsal Kapasite kullanılmıştır. Eğitime erişim, öğrencinin eğitim faaliyetine erişmesi ve tamamlamasına ilişkin süreçleri; Eğitimde kalite, öğrencinin akademik başarısı, sosyal ve bilişsel gelişimi ve istihdamı da dâhil olmak üzere eğitim ve öğretim sürecinin hayata hazırlama evresini; Kurumsal kapasite ise kurumsal yapı, kurum kültürü, donanım, bina gibi eğitim ve öğretim sürecine destek mahiyetinde olan kapasiteyi belirtmektedir.

Eğitim ve Öğretime Erişim	Akademik Başarı	Kurumsal Kapasite
Okullaşma Oranı	Akademik Başarı	Kurumsal İletişim
Okula Devam/Devamsızlık	Sosyal, Kültürel ve Fiziksel Gelişim	Kurumsal Yönetim
Okula uyum, Oryantasyon	Sınıf Tekrarı	Bina ve Yerleşke
Özel Eğitime İhtiyaç Duyan Bireyler	Okul Terkleri	Donanım
Yabancı Öğrenciler	Öğretim Yöntemleri	Temizlik, Hijyen
	Ders Araç ve Gereçleri	İş Güvenliği, Okul Güvenliği
	Rehberlik	Taşıma ve Servis

3. GELECEĞE BAKIŞ

3.1. MİSYON, VİZYON ve TEMEL DEĞERLER

Okul Müdürlüğümüzün Misyon, vizyon, temel ilke ve değerlerinin oluşturulması kapsamında öğretmenlerimiz, öğrencilerimiz, velilerimiz, çalışanlarımız ve diğer paydaşlarımızdan alınan görüşler, sonucunda stratejik plan hazırlama ekibi tarafından oluşturulan Misyon, Vizyon, Temel Değerler; Okulumuz üst kurulana sunulmuş ve üst kurul tarafından onaylanmıştır.

3.2. MİSYON

Akdere Şehit Öğretmen Hamit Sütmen İlkokulu olarak,

Türk Milli Eğitimi'nin Temel Amaçları doğrultusunda, düşünme, anlama, araştırma ve sorun çözme yetkinliği gelişmiş; bilgi toplumunun gerektirdiği bilgi ve becerilerle donanmış; milli kültür ile insanlığın ve demokrasinin evrensel değerlerini içselleştirmiş; iletişime ve paylaşımına açık, sanat duyarlılığı ve becerisi gelişmiş; öz güveni, öz saygısı, hak, adalet ve sorumluluk bilinci yüksek; gayretli, girişimci, yaratıcı, yenilikçi, barışçı, sağlıklı ve mutlu bireylerin yetişmesine ortam ve imkan sağlamaktır.

3.3. VİZYON

Akdere Şehit Öğretmen Hamit Sütmen İlkokulu olarak; Eğitim Öğretimi çağdaş bir anlayışla sürdürerek, vatanını seven , öz güvenli üretken ve fark yaratan nesiller yetiştiren, ülkesine eğitimde katkı sağlayan bir okul olmak.

3.4. TEMEL DEĞERLER

Akdere Şehit Öğretmen Hamit Sütmen İlkokulu olarak;

1. "Ben" değil "biz" duygusunun hâkim olduğu ortam ve anlayışın gereğine inanırız.
2. Öğrencilerin öğrenmeyi öğrenmesi ilk önceliktir.
3. Türkçenin güzel konuşulması ve yazılması ortak değerimizdir.
4. Öğrencilerimizi Atatürk'ün çağdaş uygarlık düzeyinin üzerine çıkmayı hedeflediği Türkiye idealine ulaşmayı amaç edinen; demokratik, laik, sosyal, bir hukuk devleti olan Türkiye Cumhuriyeti'nin temel değerlerine ve ülkemizin bölünmez bütünlüğüne inanmış bireyler olarak yetiştirmeyi temel ilke sayarız.
5. Okulumuzun başarılarından söz edilen okul olması ortak beklentimizdir.
6. Öğrencilerimizin başarılarının arttırılması, özgüven sahibi, duyarlı ve örnek bireyler olarak yetişmeleri için her türlü fedakarlığı yapmak okulumuzun kişiliğini oluşturur.
7. Sevgi, Saygı, Hoşgörü ve Duyarlılık bizim için önemlidir.
8. Çevreye Duyarlı bireyler yetiştirme ortak önceliğimizdir.

Bölüm 4

4.1.Amaç, Hedef, Gösterge ve Stratejiler

EĞİTİM ÖĞRETİME ERİŞİM								
AMAÇ 1	Öğrencilerin eğitim öğretime etkin katılımlarıyla donanımlı olarak bir üst öğrenime geçişi sağlanacaktır.							
HEDEF 1	Kayıt bölgemizde yer alan çocukların okullaşma oranlarını artırmak ve öğrencilerin uyum ve devamsızlık sorunlarını gidermek.							
PERFORMANS GÖSTERGESİ		Hedefe Etkisi	Mevcut	HEDEF				
			2023	2024	2025	2026	2027	2028
P.G.1.1.1 Kayıt bölgesindeki öğrencilerden okula kayıt yaptıranların oranı(%)	Oran	20	%100	%100	%100	%100	%100	%100
P.G.1.1.2 İlkokul birinci sınıf öğrencilerinden en az bir yıl okul öncesi eğitim almış olanların oranı(%)	Oran	20	%57	%50	%50	%50	%50	%50
P.G.1.1.3 20 gün ve üzeri özürlü devamsızlık yapan öğrenci oranı(%)	Oran	20	%0	%0	%0	%0	%0	%0
P.G.1.1.4 20 gün ve üzeri özürsüz devamsızlık yapan öğrenci oranı(%)	Oran	20	%0	%0	%0	%0	%0	%0
P.G.1.1.5 Sürekli devamsızlık yapan öğrenci oranı(%)	Oran	20	%0	%0	%0	%0	%0	%0
Koordinatör Birim	Müdür Yardımcısı							
İş birliği yapılacak birimler	Sınıf Rehber Öğretmenleri, Okul aile birliği, Muhtar							
Riskler	<ul style="list-style-type: none"> - İhtiyaçların karşılanmasına yönelik mali kaynakların yetersiz kalması - Öğrencilerin okula devamının sağlanması hususunda okul-aile iş birliğinin yetersiz kalması - Öğrenme kayıplarının telafi edilmesi amacıyla düzenlenen mekanizmaların yetersiz kalması 							
Stratejiler	<p>S.1.1 Öğrencilerin devamsızlık nedenleri tespit edilerek devamsızlığa neden olan etmenler giderilecektir.</p> <p>S.1.2 Kayıt bölgesinde yer alan öğrenciler tespit edilecektir.</p> <p>S.1.3 Okula Yeni Başlayan Öğrencilere Oryantasyon Eğitimi Verilecektir.</p> <p>-S.1.4 Yabancı Öğrencilere Yönelik Uyum/Eğitim Faaliyetleri Düzenlenecek</p> <p>S.1.5 Devamsızlık yapan öğrencilerin velileri ile toplantı ve görüşmeler yapılacaktır.</p>							
Maliyet Tahmini	3095 TL							
Tespitler	<ul style="list-style-type: none"> - Ailelerin eğitime ilişkin farkındalık düzeyinin yeterince yüksek olmaması - Devamsızlığın önlenmesi ve öğrenme kayıplarının giderilmesi için etkili rehberlik yapılmaması 							
İhtiyaçlar	<ul style="list-style-type: none"> - Aile eğitimlerine devam edilmesi - İlgili kurum ve kuruluşlarla iş birliğinin artırılması 							

EĞİTİM ÖĞRETİMDE KALİTE								
AMAÇ 2	Öğrencilerin eğitim öğretime etkin katılımlarıyla donanımlı olarak bir üst öğrenime geçişi sağlanacaktır.							
HEDEF 1	Öğrenme kazanımlarını takip eden ve velileri de sürece dâhil eden bir yönetim anlayışı ile öğrencilerimizin akademik başarıları ve sosyal faaliyetlere etkin katılımı artırılabacaktır.							
PERFORMANS GÖSTERGESİ	Hedefe Etkisi	Mevcut	HEDEF					
			2023	2024	2025	2026	2027	2028
P.G.2.1.1 İlkokullarda Yetiştirme Programına dâhil olan öğrencilerin Türkçe kazanımlarına ulaşma oranı (%)	Oran	25	0	0	0	0	0	0
P.G.2.1.2 İlkokullarda Yetiştirme Programına dâhil olan öğrencilerin matematik kazanımlarına ulaşma oranı (%)	Oran	25	0	0	0	0	0	0
P.G.2.1.3 Devamsızlıktan Sınıf Tekrarı Yapan Öğrenci oranı(%)	Oran	25	0	0	0	0	0	0
P.G.2.1.4 Başarısızlıktan Dolayı Sınıf Tekrarı Yapan Öğrenci oranı(%)	Oran	25	%1	0	0	0	0	0
Koordinatör Birim	Müdür Yardımcısı							
İş birliği yapılacak birimler	Sınıf Rehber Öğretmenleri, Okul aile birliği							
Riskler	<ul style="list-style-type: none"> - Öğrencilerin okula devamının sağlanması hususunda okul-aile iş birliğinin yetersiz kalması - Öğrenme kayıplarının telafi edilmesi amacıyla düzenlenen mekanizmaların yetersiz kalması 							
Stratejiler	<p>S.2.1 Öğrencilerin Türkçe ve matematik dersindeki eksikleri tespit edilerek İYEP aracılığıyla akademik yeterliklerinin artırılması sağlanacaktır.</p> <p>S.2.2 Uzaktan eğitim videoları aracılığıyla öğrencilerin tamamlayıcı ve destekleyici eğitim almaları sağlanacaktır.</p> <p>S.2.3 İYEP'in ders içeriklerine katkı sağlayacak etkinlik, okuma vb aktivitelerin zenginleştirilmesi sağlanacaktır.</p> <p>S.2.4 Öğrencilerin Akademik Ve Sosyal Gelişimleri İçin Okulumuzda Destek Programları Uygulanacaktır.</p>							
Maliyet Tahmini	2476 TL							
Tespitler	<ul style="list-style-type: none"> - Ailelerin eğitime ilişkin farkındalık düzeyinin yeterince yüksek olmaması - Devamsızlığın önlenmesi ve öğrenme kayıplarının giderilmesi için etkili rehberlik yapılmaması 							
İhtiyaçlar	<ul style="list-style-type: none"> - Aile eğitimlerine devam edilmesi - İlgili kurum ve kuruluşlarla iş birliğinin artırılması 							

SOSYAL FAALİYETLER									
AMAÇ 3	Temel eğitimde öğrencilerin kaliteli eğitime erişimleri fırsat eşitliği temelinde artırılarak bilişsel, duyuşsal ve fiziksel olarak çok yönlü gelişimleri sağlanacak ve temel hayat becerilerini edinmiş öğrenciler yetiştirilecektir.								
HEDEF 1	Öğrencilerin bilimsel, kültürel, sanatsal, sportif ve toplum hizmeti alanlarında ders dışı etkinliklere katılım oranı artırılabacaktır.								
PERFORMANS GÖSTERGESİ	Hedefe Etkisi	Mevcut	HEDEF						
			2023	2024	2025	2026	2027	2028	
PG.3.1.1 Okulda bir eğitim ve öğretim döneminde bilimsel, kültürel, sanatsal ve sportif alanlarda en az bir faaliyete katılan öğrenci oranı (%)	Oran	20	%100	%100	%100	%100	%100	%100	%100
PG.3.1.2 Bir eğitim ve öğretim yılında en az iki sosyal sorumluluk ve toplum hizmeti faaliyetine katılan öğrenci oranı (%)	Oran	20	%100	%100	%100	%100	%100	%100	%100
PG.3.1.3 Bir eğitim ve öğretim yılında yerel, ulusal ve uluslararası proje, yarışma vb. etkinliklere katılan öğrenci oranı(%)	Oran	20	%100	%100	%100	%100	%100	%100	%100
PG.3.1.4 Okulda bir eğitim ve öğretim yılında geleneksel çocuk oyunları alt başlığında en az bir faaliyete katılan öğrenci oranı(%)	Oran	20	%100	%100	%100	%100	%100	%100	%100
PG.3.1.5 Okulda bir eğitim ve öğretim yılında geleneksel çocuk oyunlarına yönelik olarak düzenlenen alan/mekân sayısı.	Sayı	20	10	12	14	16	18	20	
Koordinatör Birim	İlçe Milli Eğitim Müdürlüğü, Okul müdür/ Müdür yardımcısı								
İş Birliği Yapılacak Birimler	Sınıf Rehber Öğretmenleri, Okul aile birliği								
Riskler	- İhtiyaçların karşılanmasına yönelik mali kaynakların yetersiz kalması.								
Stratejiler	<p>S.3.1 Her bir öğrencinin bir kulüp faaliyetinde aktif olarak yer alması sağlanarak kulüp faaliyetlerinin etkinliği artırılabacaktır.</p> <p>S.3.2 Öğrencilerin seviyelerine uygun olarak toplumsal sorunların çözümüne katkı sağlamak ve farkındalık oluşturmak amacıyla afet ve acil durum, çevre, eğitim, spor, kültür ve turizm, sağlık ve sosyal hizmetler alanlarında toplum hizmeti faaliyetlerine katılımları artırılabacaktır.</p> <p>S.3.3 Okul bünyesinde yarışmalar düzenlenecektir.</p> <p>S.3.4 Diğer kurum ve kuruluşlarla iş birliği içerisinde yürütülen bilimsel, sosyal, kültürel, sanatsal ve sportif alanlardaki faaliyetler artırılabacaktır.</p> <p>S.3.5 Okul bahçeleri çocukların geleneksel oyunlarla vakit geçirmelerini sağlayacak ve gelişimlerini destekleyecek şekilde etkin olarak kullanılacaktır.</p> <p>S.3.6 Okul bünyesinde etkinlikler düzenlenecektir.</p> <p>S.3.7 Öğrencilerin yerel, ulusal ve uluslararası proje ve yarışmalara katılımları teşvik edilecektir.</p> <p>S.3.8 E-okul sisteminde bulunan sosyal etkinlik modülünde gerçekleştirilen</p>								

	etkinlikler işlenecektir. S.3.9 Okul bahçeleri geleneksel çocuk oyunlarına yönelik düzenlenecektir. S.3.10 Öğrenci seviyesi ve öğretim programı kazanımlarına uygun olarak geleneksel çocuk oyunları ders içi etkinliklerde kullanılacaktır. S11 Eğitim- öğretim yılı içerisinde okullarda geleneksel çocuk oyunları şenliği yapılacaktır.
Maliyet Tahmini	3095 TL
Tespitler	-Okul bahçesinde geleneksel çocuk oyunları çizgilerinin her yıl yenilenmesi ihtiyacı. -Akıl ve Zeka Oyunları araç gereçlerinde eksikliklerin tamamlanması ve bazı oyunların yenilenmesi.
İhtiyaçlar	-Geleneksel çocuk oyunları çizimi için boya ihtiyacı. -Akıl ve Zeka oyunları oyun kutuları.

EĞİTİM VE ÖĞRETİMDE KALİTE							
AMAÇ 4	Eğitim ortamlarının fiziki imkânları geliştirilecektir.						
HEDEF 1	Temel eğitimde okulların niteliğini arttıracak uygulama ve çalışmalara yer verilecektir.						
PERFORMANS GÖSTERGESİ	Hedefe Etkisi	Mevcut	HEDEF				
		2023	2024	2025	2026	2027	2028
PG 4.1.1 Öğrenci başına okunan kitap sayısı	25	20	30	40	50	60	70
PG.4.1.2 Sağlıklı ve dengeli beslenme ile ilgili verilen eğitim sayısı	15	0	2	4	6	8	10
PG.4.1.3 Sağlıklı ve dengeli beslenme ile ilgili verilen eğitime katılan öğrenci sayısı	10	0	2	4	6	8	10
PG.4.1.4 Çevre bilincinin artırılmasına yönelik verilen eğitim sayısı	15	0	2	4	6	8	10
PG.4.1.5 Çevre bilincinin artırılmasına yönelik verilen eğitimlere katılan öğrenci sayısı	10	0	2	4	6	8	10
PG.4.1.6 Nezaket kurallarına yönelik yapılan etkinlik sayısı	15	0	2	4	6	8	10
PG.4.1.7 Nezaket kurallarına yönelik yapılan etkinliklere katılan öğrenci sayısı	10	0	2	4	6	8	10
Koordinatör Birim	Müdür Yardımcısı						
İş Birliği Yapılacak Birimler	İlçe Milli Eğitim Müdürlüğü, Rehberlik ve Araştırma Merkezi						
Riskler	- İhtiyaçların karşılanmasına yönelik mali kaynakların yetersiz kalması.						

Stratejiler	<p>S.4.1 Okul Kütüphanesi zenginleştirilecek, öğrencilerin kütüphaneden yararlanması sağlanacaktır</p> <p>S.4.2 Türkçe dersinde ders saatinin bir bölümü okumaya ayrılacak ve okul müdürlüğünce planlanan zamanlarda okuma etkinlikleri düzenlenecektir.</p> <p>S.4.3 Serbest etkinlikler saati, öğrencilerin sanatsal, sportif ve kültürel faaliyetlere katılım sağlayacağı şekilde düzenlenecektir.</p> <p>S.4.4 Öğrencilere sağlıklı ve dengeli beslenmelerine yönelik bilgilendirme eğitimleri ve etkinlikler yapılacaktır.</p> <p>S.4.5 Öğrencilerin çevre bilincinin artırılmasına yönelik etkinlikler yapılacaktır.</p> <p>S.4.6 Öğrencilere, nezaket ve görgü kuralları konusunda eğitimler verilerek konuya ilişkin etkinlikler düzenlenecektir.</p>
Maliyet Tahmini	4333 TL
Tespitler	<ul style="list-style-type: none">- Öğrencilerin öğrenme etkinliklerini destekleyecek, yenilikçi ve yaratıcı düşünme becerilerini geliştirecek fırsatların yetersiz olması- Ailelerin akademik kaygı sebebiyle öğrencileri sosyal ve kültürel etkinliklere daha az göndermeleri- Çevrede bulunan ve öğrencilerin gelişimlerine katkı sunabilecek kurum ve kuruluşlarla yeterince etkileşim içinde bulunulmaması-Bağımlılık oluşturan (obezite, dijital bağımlılık vd.) unsurların erken yaşlarda ortaya çıkması
İhtiyaçlar	<ul style="list-style-type: none">-İlgili kurum ve kuruluşlarla iş birliğinin artırılması- Öğrencilerin sosyal, sportif, kültürel açıdan fırsat eşitliği temelinde desteklenme ihtiyacı-Öğrencileri sosyal, sportif, kültürel faaliyetlere yönlendirecek teşvik mekanizmalarının güçlendirilmesi

4.2. Maliyetlendirme

Kaynak Tablosu	2023	2024	2025	2026	2027	2028	Toplam
Okul Aile Birlikleri	10000	13000	16980	23140	31680	43800	
TOPLAM	10000	13000	16980	23140	31680	43800	138600

2024-2028 Stratejik Planı Faaliyet/Proje Maliyetlendirme Tablosu

	2024	2025	2026	2027	2028	Toplam Maliyet
Amaç 1	3095	4043	5510	7543	10429	30620
Amaç 2	2476	3235	4407	6034	8342	24494
Amaç 3	3095	4043	5510	7543	10429	30620
Amaç 4	4333	5659	7713	10560	14600	42865
TOPLAM	13000	16980	23140	31680	43800	128600

Bölüm 5

İzleme ve Değerlendirme

Okulumuz Stratejik Planı izleme ve değerlendirme çalışmalarında 5 yıllık Stratejik Planın izlenmesi ve 1 yıllık gelişim planının izlenmesi olarak ikili bir ayrıma gidilecektir.

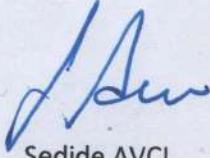
Stratejik planın izlenmesinde 6 aylık dönemlerde izleme yapılacak denetim birimleri, ilçe millî eğitim müdürlüğü ve il milli eğitim müdürlüğü denetim ve kontrollerine hazır halde tutulacaktır.

Yıllık planın uygulanmasında yürütme ekipleri ve eylem sorumlularıyla aylık ilerleme toplantıları yapılacaktır. Toplantıda bir önceki ayda yapılanlar ve bir sonraki ayda yapılacaklar görüşülüp karara bağlanacaktır.

2024-2028 yıllara göre faaliyet raporları (Haziran-Temmuz) hazırlanarak İlçe Milli Eğitim Müdürlüğü Strateji Geliştirme Hizmetleri Şube Müdürlüğüne gönderilmek üzere hazır tutulacaktır.

İMZA SİRKÜSÜ

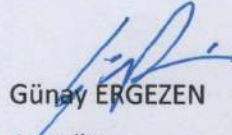
Öğretmenler



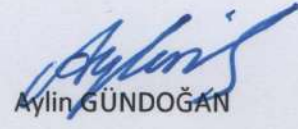
Sedide AVCI
Sınıf Öğretmeni



İmdat NESLİ
Sınıf Öğretmeni

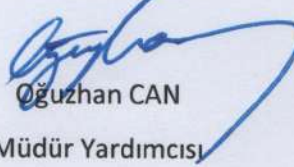


Günay ERGEZEN
Sınıf Öğretmeni



Aylın GÜNDOĞAN
Sınıf Öğretmeni

Müdür Yardımcıları



Öğuzhan CAN
Müdür Yardımcısı



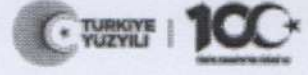
Sema BÜYÜKGÖKÇE
Okul Müdürü



Sube Müdürü
İmza
Mühür



T.C.
SİLİFKE KAYMAKAMLIĞI
İlçe Millî Eğitim Müdürlüğü
Akdere Şehit Öğretmen Hamit Sütmen İlkokulu



Sayı : E-11158374-602.04.02-104467989
Konu : Akdere Şehit Öğretmen Hamit Sütmen İlkokulu
2024-2028 Stratejik Planı

13.06.2024

İLÇE MİLLÎ EĞİTİM MÜDÜRLÜĞÜNE

İlgi : MEB Strateji Geliştirme Başkanlığının 06/10/2022 tarih ve 2022/21 Sayılı Genelgesi.

5018 sayılı Kamu Malî Yönetimi ve Kontrol Kanununun 9. maddesi gereğince her kurumun stratejik plan hazırlaması gerekmektedir. Bu kapsamda Müdürlüğümüzün 2024-2028 dönemini kapsayan stratejik planı oluşturma çalışmaları Bakanlığımız Strateji Geliştirme Başkanlığının ilgi genelgesi ile başlatılmış olup, İlçe Millî Eğitim Müdürlüğü ile eş zamanlı ve İlçe Millî Eğitim müdürlüğünün "2024-2028 Stratejik Planı"na uyumlu olarak hazırlanmıştır. Okul müdürlüğümüzce değerlendirilerek son şekli verilen Akdere Şehit Öğretmen Hamit Sütmen İlkokulu "2024-2028 Stratejik Planı"nın yürürlüğe konulması Müdürlüğümüzce uygun görülmektedir.

Makamlarınızca da uygun görüldüğü takdirde olurlarınıza arz ederim.

Sema BÜYÜKGÖKÇE
Okul Müdürü

Uygun görüşle arz ederim.
Nimet ÇELİK
Şube Müdürü

OLUR
13.06.2024

Mustafa SEZGİN
İlçe Milli Eğitim Müdürü

Adres : Akdere Şehit Öğretmen Hamit Sütmen İlkokulu

Bu belge güvenli elektronik imza ile imzalanmıştır.

Belge Doğrulama Adresi : <https://www.turkiye.gov.tr/meb-ebys>

Telefon No : 0 (505) 635 49 39
E-Posta: hanoguzcan@gmail.com
Kep Adresi : meb@hs01.kep.tr

Unvan : Müdür Yardımcısı
İnternet Adresi: 745638@meb.k12.tr

Bilgi için:
Faks: _____

Bu evrak güvenli elektronik imza ile imzalanmıştır. <https://evraksorgu.meb.gov.tr> adresinden 6007-c45c-3b11-bd9b-6d11 kodu ile teyit edilebilir.

